

Böhm
ORGELN | KEYBOARDS

SEMPRA 3.0 PRO-LIB

Installations- und Spielhinweise



www.boehm-orgeln.de

Software-Paket Band4You für SEMPRA 3.0 - Installations- und Spielhinweise

Version 1.00

Art.-Nr. 42621AD

Stand: 10.11.2025

Die in dieser Dokumentation enthaltenen Informationen können ohne vorherige Ankündigung geändert werden und stellen seitens der Keyswerk Musikelektronik GmbH keine Verpflichtung dar.

Der Beschreibung liegt der zur Drucklegung aktuelle Informationsstand zugrunde.

Änderungen von technischen Details gegenüber den Beschreibungen, Angaben und Abbildungen in dieser Anleitung sind vorbehalten. Die Keyswerk Musikelektronik GmbH & Co. KG kann für Programmfehler und für fehlerhafte Angaben in der Dokumentation und deren Folgen keine Haftung übernehmen.

© Keyswerk 2025
Alle Rechte vorbehalten

Verantwortlich für den Inhalt
KEYSWERK Musikelektronik GmbH
Sülbecker Str. 20-22
31688 Nienstädt
Tel.: 05722 - 905088
Internet <http://www.keyswerk.de>
E-Mail info@keyswerk.de

Inhalt

Das bietet Band4You	4
Voraussetzungen für die Verwendung von Band4You.....	4
Soundbank Sound4You 2.....	4
Mehr als 1.400 Registrationen	5
Arpeggio-Bank 4	5
Style-Player Band4You	6
Installation Band4You	7
1. SEMPRA Firmware-Update.....	7
2. Überprüfen und ggf. Aktualisieren der AMADEUS Pro-D Firmware	8
Aktualisierung der AMADEUS Pro-D Firmware	9
Aktualisierung der D-MiX Firmware	10
3. Installation der weiteren Daten zum Band4You Paket	11
Vorhandenes oder neues Konto?.....	11
Band4You Daten installieren.....	14
Anhang 1: Sound4You 2 Soundliste mit Hinweisen (Firm-SONG-Bank 108):.....	16
Anhang 2: Neue PedalBass-Sounds in Firm-Soundbank 114 (ACC4):.....	18
Anhang 3: 64 Apeggien in der Firmbank 104 Arpeggios4You:.....	18
Anhang 4: Firm SONG-Bank 130 Sound-Basics 2:.....	19

Das bietet Band4You

Eine Böhm SEMPRA Orgel oder ein SEMPRA Keyboard ist Ihre persönliche Band! Mit dem Software-Paket **Band4You** werden Ihre SEMPRA-“Musiker“ jetzt noch besser – noch musikalischer!

Das Software-Paket **Band4You** für SEMPRA 3.0 enthält:

- die neue Soundbank **Sound4You 2** mit 128 neuen Klängen und 5 neue Pedal-Bass-Sounds in der Soundbank 114 (insg. sind also 133 neue Sounds enthalten),
- neuartige **ART Artikulations-Funktionen** in den neuen Sounds, intuitiv steuerbar,
- eine weitere **Sound Basics** SONG-Bank mit Registrierungen auf Basis der neuen Sounds,
- die neue **Arpeggiator Bank 4**, bestehend aus 64 Arpeggio-Sets mit je 4 Templates,
- ein umfangreiches Update für die Begleitautomatik mit vielen Erweiterungen und teils neuen Arrangements für die über 300 werkseitigen Styles (**Styleplayer Band4You**),
- mehr als 1200 überarbeitete **Style Basics** Registrierungen (One-Touch).

Voraussetzungen für die Verwendung von Band4You

Band4You kann ohne Einschränkungen auf allen SEMPRA-Instrumenten mit 3.0 Pro-Lib Ausstattung und dem Betriebssystem-Update „30 Jahre DirkJan Ranzijn auf Böhm“ verwendet werden. Siehe auch Installationshinweise auf den Seiten 11 und 12 diese Anleitung.

Soundbank Sound4You 2

Die Basis für **Band4You** ist die vollständig neue Soundbank **SoundsYou 2** mit 128 neuen Klängen. Die Bandbreite reicht von akustischen Gitarren, E-Gitarren und E-Pianos über Saxofone, Trompeten bis zu Chören und Synthesizern.

Viele der neuen Sounds verwenden die internen DSP-Effekte der AMADEUS Pro-Tonerzeugung (FX-Sounds). Außerdem bieten einige der **Sound4You 2** Sounds neuartige ART-Artikulationsfunktionen. So lassen sich etwa per Fußtaster-Funktion Soundelemente wie ein überblasenes Saxofon oder auch ein Herunterziehen des Tons beim Loslassen der Taste gezielt und komfortabel einblenden. Diese Klänge sind in den Soundnamen entsprechend gekennzeichnet, z.B. durch den Zusatz „...Ped.“ (Pedal). In der Soundliste im Anhang finden Sie bei den entsprechenden Sounds nähere Hinweise zum Gebrauch dieser Funktionen.

Viele der neuen Klänge sind in der ebenfalls neuen Registrierbank **Sound Basics 2** perfekt in Szene gesetzt. Auch die teils neuen Artikulation-Funktionen werden hier gezeigt. Ferner finden Sie die neuen Sounds in etlichen der One-Touch-Registrierungen (Style Basics) wieder.

Zusätzlich zu den 128 Klängen der neuen Soundbank Sound4You 2 kommen außerdem noch 5 neue Pedalbässe in der Soundbank 114 (ACC4) hinzu.

Eine Auflistung aller neuen Klänge finden Sie im Anhang zu dieser Bedienanleitung.

Mehr als 1.400 Registrierungen

Unsere Musiker haben viele der werkseitigen Registrierungen in den Bereichen Sound Basics, SEMPRA Songs und Style Basics auf die neuen Klänge und die Arpeggiobank 4 angepasst und dafür neu arrangiert. Die Installationsdaten enthalten neue Versionen der folgenden Werks-SONG-Bänke:

101	=	Sound Basics 1
102...105	=	Style Basics 1...4 (style-spezifische One-Touch-Registrierungen)
106...109	=	Semprea-Songs 1...4 (titelspezifische Registrierungen)
119	=	Style Basics 5

Ganz neu hinzu kommt eine neue zweite Sound Basics Bank, bei der insbesondere die neuen **Sounds 4 You II** Klänge im Mittelpunkt stehen:

130	=	neue Bank Sound Basics 2 (sound-spezifische Registrierungen)
------------	---	---

Mit den o. g. SONG-Bänken stellt Band4You insgesamt mehr als 1400 neue bzw. neu arrangierte Registrierungen bereit, mit denen Sie Ihr eigenes Repertoire komfortabel bereichern und unmittelbar die neuen Klänge und Arpeggien entdecken können. Kombinieren Sie nach Herzenslust und verlassen Sie sich auf perfekt abgestimmte Lautstärkeverhältnisse, Funktions- und Effekteinstellungen.

Auch alle Registrierungen zu den mehr als 300 werkseitigen Styles (Style Basics) wurden bearbeitet. Neue Bass-Sounds für das Pedalspiel, eine optimierte Abstimmung der Effektanteile und auch die Zuordnung der Arpeggios (jetzt auch aus der ebenfalls in Band4You enthaltenen neuen Arpeggiator-Bank 4) wurden in die neuen Presets aufgenommen.

Arpeggio-Bank 4

Die neue Arpeggiator-Bank 4 (Firm-Arpeggio-Bank 104) hat es musikalisch in sich. U.a. hat Claus Riepe weitere Synthe-Arpeggios beigesteuert. Herausragend sind aber auch die Movie Arpeggio-Sets, die zum Improvisieren einladen. Diese und viele weitere Classic- und Standard-Arpeggio-Sets zeigen eindrucksvoll, wie effektiv sich die beiden SEMPRA-Begleitautomaten - Style-Player und Arpeggiator - kombinieren lassen.

Der Arpeggiator ist dabei nicht immer sofort beim Aufrufen einer Registrierung aktiv, aber immer bereits perfekt vorbereitet. Schalten Sie ihn einfach nach Bedarf bzw. Geschmack ein, um Ihren Sound zu steigern. Immer wird ein perfekt passendes Arpeggio Ihre Musik bereichern.

Eine Liste der in der neuen Arpeggio-Bank 4 enthaltenen Arpeggien finden Sie im Anhang.

Style-Player Band4You

Die Böhm SEMPRA bietet für ihre beiden Begleit-Sektionen einmalig vielseitige und intuitiv bedienbare Bearbeitungsmöglichkeiten. Damit können Sie die vorhandenen Begleitungen nach Ihren Bedürfnissen anpassen, Pattern und Templates zwischen Styles und Arpeggios austauschen oder auch neue Pattern, Styles oder Arpeggio-Templates einspielen, ohne externe PC-Software einsetzen zu müssen.

Diese fantastischen Möglichkeiten beflügeln auch unsere Musiker immer wieder. Daraus entstehen neue Sammlungen wie z.B. das Template-Paket 3 mit seiner umfangreichen Auswahl an GST Gitarren-Templates, welches seit Frühjahr 2025 angeboten wird. Viele dieser neuen Templates haben jetzt sogar 8 Takte Umfang. Diese neuen Templates und auch die Möglichkeit, jeweils zwei Breaks und zwei Bridges in den Styles zu nutzen, wurden jetzt für die über 300 werkseitigen Styles genutzt.

Daraus ist der neue **Band4You Style Player** mit einem umfangreichen Update für die über 300 Werksstyles der SEMPRA 3.0 entstanden. Aber keine Angst: Alle Styles sind noch an der gewohnten Position, die Namen und Charaktere sind selbstverständlich gleichgeblieben. Ihre eigenen Presets funktionieren also weiterhin und profitieren direkt vom verbesserten Klang aller Werksstyle in der neuen Band4You Version.

Neu sind u.a. folgende Punkte:

In zahlreichen Begleitungen ist die Anzahl der Takte pro Style-Variation von z.T. nur 2 Takten auf bis zu **8 (!) Pattern Takte** ausgeweitet worden. Das schafft z.B. Platz für weitere lohnende, dezente, aber keineswegs aufdringliche zusätzliche Schläge (z.B. ghost-notes) in den Drums. Außerdem finden somit die oben erwähnten neuen GST-Gitarren-Templates ausreichend Platz, um ihren vollen Umfang (z.T. sogar unterschiedlich bei Septim-Akkorden) auszuspielen. Hier und da wurden auch neue Partituren für Bass, Gitarren- und Piano-Läufe sowie Flächen eingespielt.

Besonders hervorzuheben ist die **optimierte Dynamik** für Drums und Gitarren. Die Abmischung der Lautstärkeverhältnisse und Hallanteile wurde ebenfalls in jedem Style optimiert und neu angepasst.

Jeder der über 300 werkseitigen Styles verfügt nun über **zwei Breaks** und **zwei Bridges**. Es sind in einigen Styles für die Bridge 2 (zu den Variationen 3 und 4) neue 4- bzw. 8-taktige Partituren eingespielt worden. Die Bridge 1 (zu den Variationen 1 und 2) ist weiterhin überwiegend einen Takt lang. Die **Break 1** Pattern sind passend zu den Variationen 1 und 2 meist dezenter, die **Break 2** Pattern zu den Variationen 3 und 4 dagegen „üppiger“ gestaltet.

Durch diese Maßnahmen wirkt die gesamte Style-Begleitung nun noch lebendiger, Ihre SEMPRA Begleitband wird noch authentischer. Sie lässt Ihnen aber selbstverständlich weiterhin alle Freiräume für Ihr eigenes Spiel! Der Band4You Style Player dominiert Sie nicht, sondern unterstützt Ihr Spiel gekonnt wie eine echte Begleitband.

Installation Band4You

Sie erhalten das Software-Paket **Band4You** wie gewohnt entweder direkt auf USB-Stick oder als Archiv-Datei per E-Mail. Außerdem erhalten Sie neben dem eigentlichen Paket auch aktuelle Firmware-Versionen für die SEMPRA selbst sowie für das/die AMADEUS-Pro Soundmodul(e) und den D-MiX Vorverstärker. Eine Aktualisierung dieses Betriebssystems ist selbstverständlich nur dann notwendig, wenn die aktuell auf den entsprechenden Modulen installierten Versionen noch nicht dem mit **Band4You** gelieferten Stand entspricht.

Achtung: Wenn Sie die Firmware-Dateien und das Band-4-You Paket als „arc“-File (Archiv-File) per E-Mail erhalten haben, kopieren Sie alle Dateien bitte zunächst am PC in das oberste Verzeichnis Ihres Werks-Datensticks (oder eines anderen USB-Sticks, der aber an Ihrer SEMPRA formatiert sein muss).

Beim Einstecken des Sticks in die SEMPRA erkennt das System das Archiv-File und fragt Sie, ob das Archiv entpackt werden soll.

Bestätigen Sie mit ENTER. Die Installations-Daten des Band-4-You Paketes werden jetzt in den vorhandenen bzw. einen neuen Ordner „Installation“ übertragen, von wo aus die Daten dann installiert werden können.

Wir empfehlen Ihnen, nach der Installation das arc-File wieder vom Stick zu löschen, da Sie sonst künftig beim Einstecken des Sticks immer gefragt würden, ob das File entpackt werden soll.



1. SEMPRA Firmware-Update

Sofern die auf dem Stick befindliche SEMPRA Firmware (.BOS-Datei) aktueller ist als die derzeit auf dem Instrument installierte Version, erkennt die SEMPRA selbständig das Vorhandensein der neuen Firmware-Version, und das Display fragt, ob die neue Version installiert werden soll.

- Führen Sie zunächst dieses Update wie gewohnt aus, in dem Sie die Abfrage mit [ENTER] bestätigen.
- Anschließend starten Sie die SEMPRA bitte einmal neu, damit das Instrument mit der neuen Firmware arbeitet.



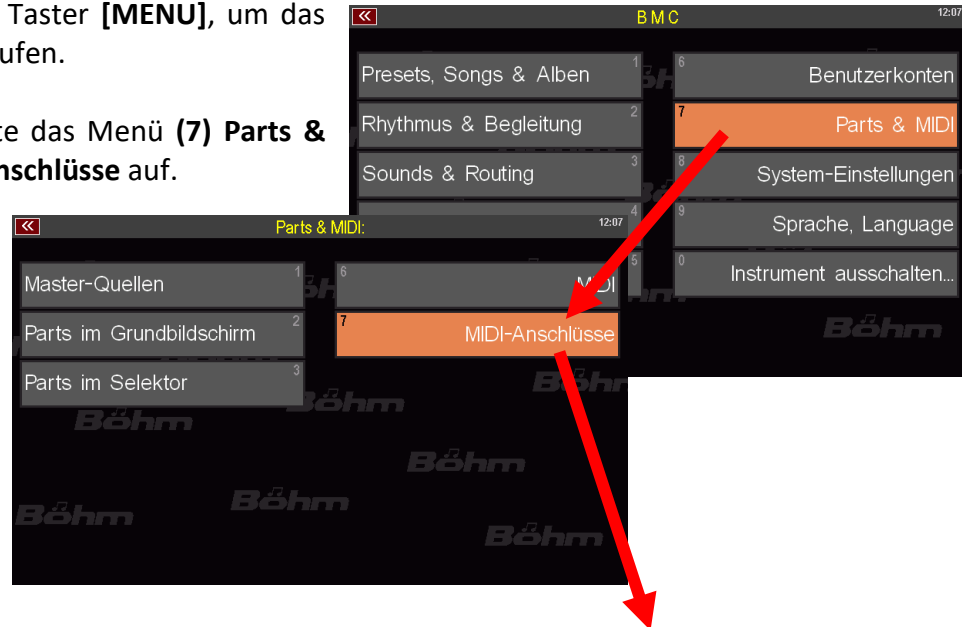
Anmerkung: Mit dem Band4You Paket wird eine SEMPRA Firmware-Version mind. vom 01.10.2025 ausgeliefert.

2. Überprüfen und ggf. Aktualisieren der AMADEUS Pro-D Firmware

Jetzt prüfen wir zunächst die aktuell installierten Betriebssystem-Versionen für die AMADEUS-Pro-D Soundmodul(e). Für das Paket **Band4You** ist mindestens eine **AMADEUS Pro-D Betriebssystem-Version 1.4 vom 21.08.2025** notwendig.

Betätigen Sie den Taster **[MENU]**, um das BMC-Menü aufzurufen.

Hier rufen Sie bitte das Menü **(7) Parts & MIDI – (7) MIDI-Anschlüsse** auf.



In diesem Menü werden u.a. die in Ihrer SEMBRA enthaltenen Mixer- und Soundmodule mit ihren Versions-Nummern und Software-Ständen angezeigt.

Achtung: Für die AMADEUS Pro-D Soundmodule werden je Modul zwei Zeilen aufgelistet (für die jeweils 2 MIDI-Eingänge **a** und **b**).

Name:	Buchse/Gerät:	Software/Version	Status
Master			
ACC	Acc. 1		Master
Sequencer	Seq. 1		Master
Panel	I-BUS1a-Panel	Panel & Keyboard 0.2/1.60	071224
Mixer	I-BUS2a-SY 2	SEMPRA D-MiX - Vers. 1.4	120224
SG 1a	I-BUS2a-SG 1a	Amadeus Pro-D! Vers. 1.4	210825
SG 1b	I-BUS2a-SG 1b	Amadeus Pro-D! Vers. 1.4	210825
SG 2a	I-BUS2a-SG 2a	Amadeus Pro-D! Vers. 1.4	210825
SG 2b	I-BUS2a-SG 2b	Amadeus Pro-D! Vers. 1.4	210825
Sinus	I-BUS2a-SY 1	HX3.5 RealOrgan V. 5.693	10012021
SG 3a	I-BUS2b-SG 1a	Amadeus Pro-D! Vers. 1.4	210825
SG 3b	I-BUS2b-SG 1b	Amadeus Pro-D! Vers. 1.4	210825
SG 4a	I-BUS2b-SG 2a	Amadeus Pro-D! Vers. 1.4	210825
SG 4b	I-BUS2b-SG 2b	Amadeus Pro-D! Vers. 1.4	210825
Synth	I-BUS2b-SY 1	Amadeus Pro-D! Vers. 1.4	210825

In diesem Beispiel wird für die AMADEUS Pro-D Module bereits die Softwareversion **1.4 vom 21.08.2025** angezeigt. Ein Update ist daher nicht notwendig. Sofern bei Ihrer SEMBRA momentan noch ein Softwarestand älteren Datums für das/die AMADEUS Pro-D Module angezeigt wird, muss die AMADEUS Firmware zunächst aktualisiert werden.

Prüfen Sie bei dieser Gelegenheit auch die aktuell installierte Firmware-Version des **D-MiX** Vorverstärkers: Hier sollte wie im obigen Beispielbild mind. die **Version 1.4 vom 12.02.2024** installiert sein. Diese Installation wurde in der Regel bereits mit dem SEMBRA 3.0 Upgrade vorgenommen.

Sollte im Ausnahmefall bei Ihnen auch hier noch eine ältere Version angezeigt werden, aktualisieren Sie bitte die Firmware für den D-MiX wie im Folgenden beschrieben.

Name:	Buchse/Gerät:	Software/Version	Status
Master			
ACC	Acc. 1		Master
Sequencer	Seq. 1		Master
Panel	I-BUS1a-Panel	Panel & Keyboard 0.2/1.60	071224
Mixer	I-BUS2a-SY 2	SEMPRA D-MiX - Vers. 1.4	120224
SG 1a	I-BUS2a-SG 1a	Amadeus Pro-D! Vers. 1.4	210825
SG 1b	I-BUS2a-SG 1b	Amadeus Pro-D! Vers. 1.4	210825
SG 2a	I-BUS2a-SG 2a	Amadeus Pro-D! Vers. 1.4	210825
SG 2b	I-BUS2a-SG 2b	Amadeus Pro-D! Vers. 1.4	210825
Sinus	I-BUS2a-SY 1	HX3.5 RealOrgan V. 5.693	10012021
SG 3a	I-BUS2b-SG 1a	Amadeus Pro-D! Vers. 1.4	210825
SG 3b	I-BUS2b-SG 1b	Amadeus Pro-D! Vers. 1.4	210825
SG 4a	I-BUS2b-SG 2a	Amadeus Pro-D! Vers. 1.4	210825
SG 4b	I-BUS2b-SG 2b	Amadeus Pro-D! Vers. 1.4	210825
Synth	I-BUS2b-SY 1	Amadeus Pro-D! Vers. 1.4	210825

Aktualisierung der AMADEUS Pro-D Firmware

Die jeweils aktuellen Betriebssystem-Dateien für AMADEUS Pro-D (und auch für den D-MiX Vorverstärker) sind im Lieferumfang für Band4You enthalten.

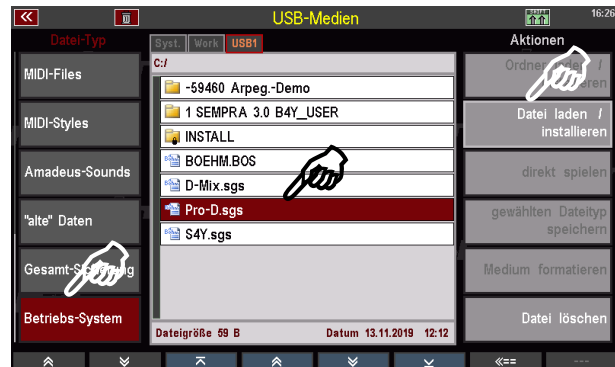
Diese Daten können aber auch von der Böhm-Webseite heruntergeladen werden:

<https://www.keyswerk.de/software/#s>

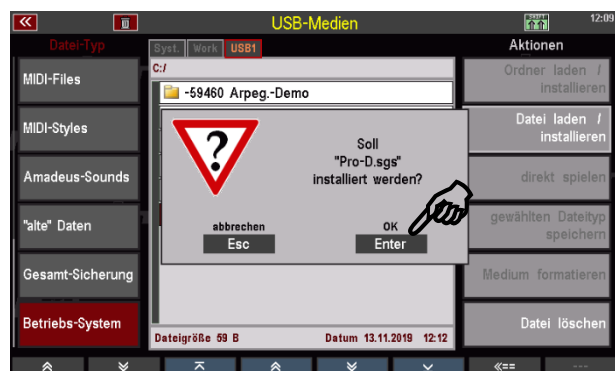
- Wir gehen davon aus, dass die entsprechenden Daten auf Ihrem Installationsstick für **Band4You** nun vorhanden sind. Stecken Sie den Stick jetzt in die SEMPRA ein und betätigen Sie den **[USB]**-Taster, um das USB-Menü aufzurufen.

- Scrollen Sie die linke Displayspalte mit den Dateitypen herunter, bis der Eintrag Betriebs-System sichtbar wird. Tippen Sie darauf, das Feld wird rot angezeigt.

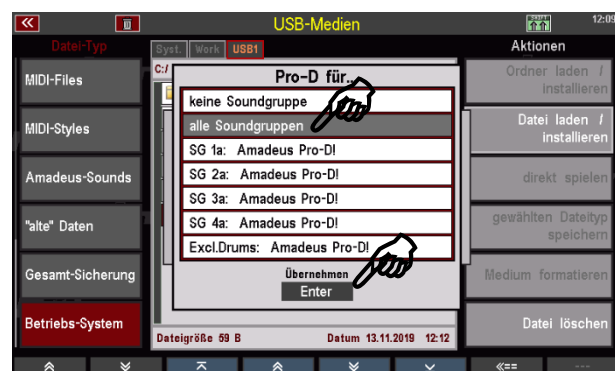
- Setzen Sie den Cursor zunächst auf die Datei **Pro-D.sgs** und tippen Sie dann rechts oben auf das Feld **Datei laden/installieren**.



- Bestätigen Sie die Sicherheitsabfrage mit **[Enter]**.



- Sofern nur 1 AMADEUS Pro-D Modul in Ihrer SEMPRA vorhanden ist, beginnt nun direkt die Installation der neuen Firmware. Den Verlauf können Sie im Display verfolgen. Sind mehrere AMADEUS Pro-D Module vorhanden, werden Sie zunächst gefragt, für welches Modul die Installation des Updates erfolgen soll:



- Wählen Sie hier die Zeile „alle Soundgruppen“ und bestätigen Sie mit **[Enter]**. Damit ist sichergestellt, dass alle vorhandenen Module gleichzeitig das Update erhalten. Das Update läuft nun und kann im Display verfolgt werden.
- Wenn die graue Verlaufsbox ausgeblendet wird, ist das Update beendet.

Aktualisierung der D-MiX Firmware

Wie oben schon erwähnt, sollten Sie – sofern erforderlich – nun auch zunächst die Firmware für den D-MiX Vorverstärker Ihrer SEMPRA aktualisiere, falls bei der obigen Abfrage der Versionen hierfür noch ein älterer Stand als die **Version 1.4 vom 12.02.2024** angezeigt wurde. Normalerweise ist dieses Update aber bereits mit dem SEMPRA 3.0 Upgrade installiert worden.

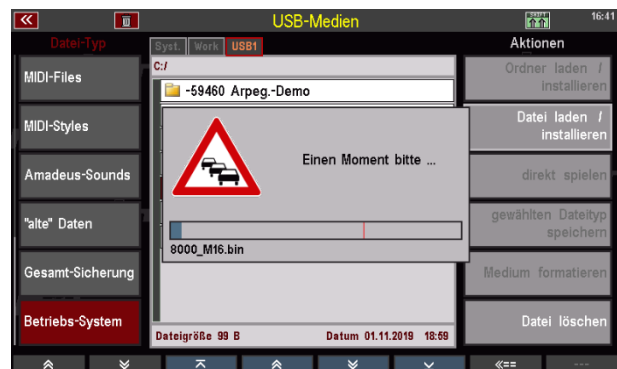
- Falls die D-MiX Firmware zu aktualisieren ist, setzen Sie den Cursor im USB-Menü (Dateityp **Betriebssystem** muss links noch angewählt sein) nun auf die Datei **D-Mix.sgs** und tippen wiederum rechts auf das Feld **Datei laden/installieren**.



- Bestätigen Sie die Sicherheitsabfrage mit **[Enter]**.



- Die Firmware für den D-MiX wird nun installiert.



- Bitte schalten Sie die SEMPRA nach dem Abschluss des Updates (die Verlaufsbox wird wieder ausgeblendet) einmal aus und wieder ein. Die Module arbeiten nun mit den neuen Firmware-Versionen.

3. Installation der weiteren Daten zum Band4You Paket

Nachdem die SEMPRA selbst und die AMADEUS Pro-D Soundmodule nun für **Band4You** vorbereitet sind, können wir die eigentlichen Daten des Paketes installieren, also die neuen Sounds, die SONG-Presets, die neuen Versionen der Werksstyles und die neuen Arpeggien der Arpeggio-Bank 4.

ACHTUNG: Diese Daten werden immer kontenspezifisch installiert! Sie müssen die folgende Installation also einmal separat für jedes Benutzerkonto durchführen, in dem **Band4You** zur Verfügung stehen soll!

Vorhandenes oder neues Konto?

Es stellt sich die Frage, ob **Band4You** in ein neues oder ein bereits vorhandenes bzw. mehrere vorhandene SEMPRA 3.0 Benutzerkonten installiert werden soll?

Installation in vorhandene 3.0-Konten

Sie können **Band4You** – mit Ausnahme ggf. vorhandener Sakral-Konten mit dem BBO Laudate-Paket (siehe unten) - bedenkenlos in ein bestehendes SEMPRA 3.0 Benutzerkonto installieren, in dem die bisherigen 3.0-Werksdaten (3.0 Sounds, SONG-Registrierungen, Styles und Arpeggien) inkl. den Daten aus dem Paket „30 Jahre DirkJan Ranzijn on Stage mit Böhm“, sowie natürlich auch Ihre eigene User-Daten enthalten sind.

ACHTUNG: Das Jubiläumspaket „30 Jahre...“ muss vor der Installation von Band4You bereits installiert sein. Einige Daten daraus werden bei der anschließenden Installation von Band4You durch neuere Versionen ersetzt (SONG-Bank „Sound Basics 1“).

Sofern noch nicht geschehen, oder falls Sie das Paket „30 Jahre DirkJan Ranzijn...“ zusammen mit dem **Band4You** Paket erstanden haben, installieren Sie bitte zunächst das „30 Jahre...“ Paket wie in der dortigen Installationsanleitung beschrieben und erst danach das **Band4You** Paket. So ist sichergestellt, dass nach der Installation alle Daten auf dem aktuellsten Stand sind.

ACHTUNG: Band4You darf nicht in Sakral-Konten mit der BBO Laudate Software installiert werden, da es hier sonst zu Datenüberschneidungen kommen kann! Das ist aber auch nicht notwendig, da Band4You keinerlei relevante Daten für das Sakralorgelspiel beinhaltet.

Mit der Installation von **Band4You** werden die bisherigen 3.0 Werksdaten (SONGs und Presets, Styles) mit den neuen **Band4You** Versionen überschrieben. Außerdem kommen weitere zusätzliche Daten an bisher freien Positionen (SONGs, Soundpresets) hinzu.

Ist außerdem der Arpeggiator bzw. Arpeggiator Pro vorhanden, so verbleiben die bisherigen werkseitigen Arpeggiobänke 1...3, die neue Arpeggio-Bank 4 aus dem Band4You Paket kommt hinzu. Es stehen dann also 4 Werksbänke mit Arpeggien zur Verfügung.

Der Vorteil einer solchen Installation in ein bestehendes Konto: Die neuen **Band4You** Daten stehen Ihnen in ihrem bisherigen Konto sofort zur Verfügung und Sie können z.B. die neuen Sound4You 2 Sounds oder die Arpeggien aus der neuen Arpeggio-Bank 4 direkt in Ihre eigenen Registrierungen einfügen. Ihre eigenen SONG-Presets greifen zudem, soweit darin Styles aus den Standard-Werksbänken verwendet werden, nun auch automatisch auf die neuen **Band4You** Versionen dieser Styles zurück.

Aber: An Werkspositionen (SONGs, Styles...), die Sie selbst abgeändert und an ihren Original-Positionen neu gespeichert haben, liegen jetzt diese von Ihnen erstellten User-Daten. Diese User-Daten, also z.B. SONGs mit darin geänderten Presets oder an Werkspositionen geänderte User-Styles „überlagern“ an diesen Stellen ggf. die neu installierten **Band4You** Versionen. An diesen Positionen hören Sie also nach dem Aufrufen weiterhin Ihre eigene User-Version und nicht die ggf. „darunterliegende“, jetzt neue **Band4You** Version.

Um hier auf die neuen Versionen zugreifen zu können, müssen Sie solche User-SONGs bzw. Styles daher zunächst auf freie Plätze in den tatsächlichen User-Bänken verlegen und dann Ihre User-Versionen an den Original-Plätzen löschen. Erst dann kommen an solchen Positionen die neuen **Band4You** Versionen zum Vorschein und können gespielt werden.

Installation in ein neues Konto

Um auf jeden Fall in den Genuss des vollständigen Inhalts der neuen **Band4You** Daten zu kommen, oder um neben weiteren Konten einfach ein „cleanes“ neues **Band4You** Konto zur Verfügung zu haben, bietet sich an, **Band4You** - zumindest zusätzlich - in ein neues User-Konto zu installieren (ihre bisherigen Konten stehen Ihnen daneben wie bisher zur Verfügung).

Ein Tipp: Es empfiehlt sich generell, ein solch „cleanes“ und vollständig bestücktes Werksdaten-Konto mit allen zu Ihrer SEMPra gehörigen Werksdaten (außer Sakral/Theater, die man zweckmäßigerweise in ein eigenes Konto separiert) auf der SEMPra vorzuhalten – und dieses Konto auch jeweils um neu erworbene Softwarepakete wie jetzt **Band4You** zu ergänzen. So haben Sie immer ein sauberes Konto mit allen Werksdaten Ihrer Orgel im Zugriff und können dieses z.B. durch einfaches Duplizieren als Ausgangsbasis für neue Benutzerkonten verwenden.

Was ist in ein neues Konto zu installieren?

Die Band4You Daten ersetzen die bisherigen SEMPra 3.0 Standard-Werksdaten in den Bereichen SONG-Registrierungen und Styles komplett. Mit der Installation von Band4You stehen also die bisherigen 3.0 Registrationen (Sound Basics, SEMPra Songs, Style Basics) und Werksstyles in der neuen Version zur Verfügung, außerdem die neuen Daten wie die neue SONG-Bank „Sound Basics 2“.

ACHTUNG: Das Jubiläumspaket „30 Jahre DirkJan Ranzijn on Stage mit Böhm...“ ist Voraussetzung für Band4You. Dieses Paket sollte vor der Installation von Band4You bereits installiert sein. Einige Daten daraus werden bei der anschließenden Installation von Band4You durch neuere Versionen ersetzt (SONG-Bank „Sound Basics 1“). Andere Daten aus dem 30 Jahre... Paket bleiben aus der dortigen Installation erhalten und um die Band4You Daten ergänzt. Hier erfolgt also kein Austausch!

Sofern noch nicht geschehen, oder falls Sie das Paket „30 Jahre DirkJan Ranzijn....“ zusammen mit dem **Band4You** Paket erstanden haben, installieren Sie bitte zunächst das „30 Jahre...“ Paket wie in der dortigen Installationsanleitung beschrieben in Ihr neues Konto und erst danach das **Band4You** Paket.

So ist sichergestellt, dass nach der Installation alle Daten auf dem aktuellsten Stand sind.

Zusätzlich wird mit **Band4You** die neue Arpeggio-Bank 4 installiert. Die bisherigen Arpeggio-Bänke 1..3 (in der Grundinstallation des Arpeggiators bzw. Arpeggiators Pro enthalten) bleiben dagegen unverändert gültig.

Damit **bei vorhandener Arpeggiator/Pro-App** in einem neuen Konto alle 4 Arpeggio-Bänke zur Verfügung stehen, müssen in ein solches Konto neben den **Band4You** Daten auch die Daten zum Arpeggiator nochmals installiert werden.

Gehen Sie beim Neuanlegen eines Benutzerkontos, dass alle Standard-Werksdaten und Band4You enthalten soll, daher wie folgt vor:

Schritt 1:

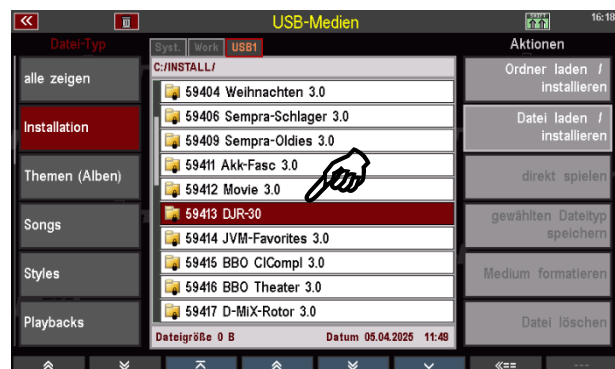
Richten Sie das neue Konto über das BMC-Menü **[6] Benutzerkonten – [2] Ein neues Konto anlegen** ein und starten Sie dieses neue – noch leere – Konto.

Installieren Sie nun zunächst von Ihrem SEMPRA 3.0 Installationsstick je nach vorhandener Arpeggiator-Version den zugehörigen Datenordner **59461** zum Arpeggiator, bzw. **59481** zum Arpeggiator Pro.



Schritt 2:

Installieren Sie nun die Daten des Paketes "30 Jahre DirkJan Ranzijn on Stage mit Böhm" (Ordner 59413) von Ihrem entsprechenden Installationsstick.



Schritt 3:

Installieren Sie erst jetzt bitte die Daten zum **Band4You** Paket wie im folgenden Kapitel beschrieben.

Alle übrigen ggf. vorhandenen Datenordner aus optionalen Software-Paketen können Sie wie bisher nach Bedarf in ihr neues Konto installieren, sie werden nicht von der **Band4You** Installation beeinflusst.

ACHTUNG: Nach erfolgter Band4You Installation dürfen die Ordner 59400, 59401, 59402 und 59403 vom 3.0 Installationsstick nicht mehr in dasselbe Konto installiert werden! Damit würden Daten aus dem **Band4You** Paket wieder mit den früheren Versionen aus dem 3.0 Standardpaket überschrieben!

Aber keine Angst: Sollte das versehentlich doch passieren, installieren Sie im betroffenen Konto einfach nochmals die **Band4You** Daten wie im folgenden Kapitel beschrieben „drüber“. Damit sind die entsprechenden Werksdaten dann wieder auf dem neueren **Band4You** Stand.

Band4You Daten installieren

Jetzt aber zur eigentlichen Installation der **Band4You** Daten. Wir gehen davon aus, dass das Benutzerkonto, in das Sie die Daten jetzt installieren möchten (siehe obige Hinweise) jetzt aufgerufen und der USB-Stick mit den Installations-Daten zu **Band4You** eingesteckt ist.

- Tippen Sie auf den Taster **[USB]** auf dem Bedienfeld, um das USB-Menü zu öffnen.
- Tippen Sie im Display links in der Spalte **Datei-Typ** auf das Feld **Installation**.

- Der Inhalt des Installations-Ordners wird in der Mitte des Displays aufgelistet. Setzen Sie den Cursor mit den Cursor-Tasten auf den Ordner **59440 Band4You**.



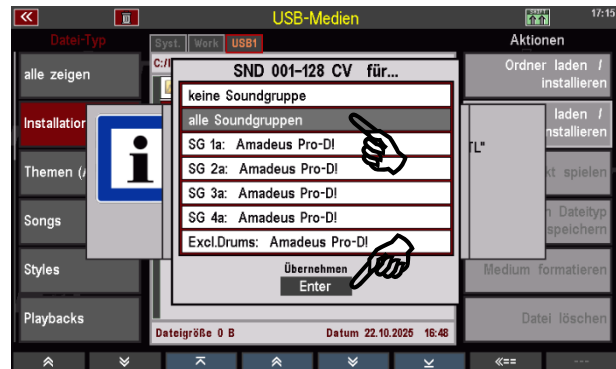
- Tippen Sie nun rechts auf das Feld **Ordner laden/installieren**.

- Das Display fragt, ob die Daten wirklich installiert werden sollen. Bestätigen Sie die Abfrage mit **[Enter]**.



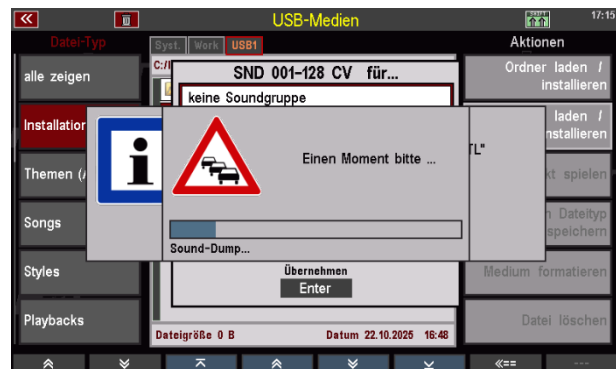
- Die Installation der Daten beginnt nun. Zunächst werden die neuen Style-Bänke installiert. Den Durchlauf der einzelnen Styles können Sie im Display verfolgen.
- Es folgen die Sounddaten für die neuen Klänge. Diese werden nun in das/die AMADEUS Pro-D Soundmodul(e) installiert. Sofern Ihre SEMBRA mit nur einem AMADEUS Pro-D Modul ausgestattet ist, beginnt die entsprechende Installation direkt.

- Sind mindestens 2 AMADEUS-Module vorhanden, werden Sie zunächst gefragt, in welches Modul die Daten geladen werden sollen. Wählen Sie hier „**alle Soundgruppen**“ mit dem Cursor an und bestätigen Sie mit **[Enter]**. Damit ist sichergestellt, dass die neuen Sounds später auf allen Soundmodulen zur Verfügung stehen.



Die Installation der neuen Sounddaten läuft nun durch, anschließend werden die neuen Arpeggien und SONG-Bänke installiert.

Die können den Fortschritt der Installation im Display verfolgen.



Sobald die Installation abgeschlossen ist, wird die graue Verlaufsbox ausgeblendet.

Damit ist die Installation des **Band4You** Paketes abgeschlossen. Die neuen Daten sind nun spielbereit.

Sie können die Installation nun ggf. für weitere Benutzerkonten entsprechend vornehmen. **Dazu noch ein Tipp:**

Eine Neuinstallation der enthaltenen Sounddaten für AMADEUS ist mit jeder neuen Konteninstallation des **Band4You** Paketes nicht notwendig. Es genügt, wenn die Sounddaten einmalig mit der erstmaligen Installation in das bzw. die AMADEUS-Module Ihrer SEMBRA geladen werden.

Sie können daher bei späteren Installationen von **Band4You** z.B. in weitere Konten nur die für die Konten notwendigen Daten installieren und den Installationsprozess abkürzen.

Tippen Sie dazu im USB-Menü links auf Installation, tippen Sie dann zunächst auf den Ordner 59440 Band4You, um diesen zu öffnen. Sie sehen nun die enthaltenen Unterordner. Installieren Sie hiervon nur die Ordner **ARPEGGIO**, **SONGBANK**, **SOUNDPRE** und **STYLE**, in dem Sie diese jeweils markieren und rechts oben mit Ordner laden/installieren die Installation auslösen.



Der Ordner **AMADEUS** muss nicht erneut installiert werden.

Anhang 1: Sound4You 2 Soundliste mit Hinweisen (Firm-SONG-Bank 108):

Bank	Sound	Bank-/Soundname	Kategorie	Gruppe	Artikulation
008	001	70th WahWah E	Zupf-Instrumente	E-Gitarre	
008	002	60sShad.Echo sFX	Zupf-Instrumente	E-Gitarre	
008	003	SuperSoftClnGit.	Zupf-Instrumente	E-Gitarre	
008	004	FlangerClnGit.FX	Zupf-Instrumente	E-Gitarre	
008	005	Cln.Git.Echo sFX	Zupf-Instrumente	Akustik- Gitarre	
008	006	Rene'sNyl.dyn.	Zupf-Instrumente	Akustik- Gitarre	
008	007	Rene'sNyl.dyn.FX	Zupf-Instrumente	Akustik- Gitarre	
008	008	Rene's Nyl.hard	Zupf-Instrumente	Akustik- Gitarre	
008	009	Country-Monica +	Akkordeons	Harmonika	Slide (Hochziehen des Tones) bei starkem Anschlag
008	010	Alpino Echo sFX	Akkordeons	Tremolo	
008	011	Accord.Echo sFX	Akkordeons	Register	
008	012	Bassoon pop. FX	Holzbläser	Fagott / Oboe	
008	013	Oboe Echo sFX	Holzbläser	Fagott / Oboe	
008	014	Oboe soft FX	Holzbläser	Fagott / Oboe	
008	015	Whistler 3 sFX	Chorstimmen	Spezial	
008	016	Singing Saw	Streich- Instrumente	Spezial	
008	017	AltoSax duo 2 +	Holzbläser	Saxophon	Slide (Hochziehen des Tones) bei starkem Anschlag
008	018	AltSaxVib+ Ped-	Holzbläser	Saxophon	Slide durch starken Anschlag, Fall (Abfallen) mit Sustainpedal
008	019	AltSax duo 2 sFX	Holzbläser	Saxophon	
008	020	Tenor-Sax Ped+	Holzbläser	Saxophon	Sustainpedal während des Tons: Fall, vor Beginn des Tons: Slide
008	021	Tenor-Sax duo +	Holzbläser	Saxophon	Slide bei starkem Anschlag
008	022	Sax Ped.Growl	Holzbläser	Saxophon	
008	023	Sax Ped.Growl +1	Holzbläser	Saxophon	Sustainpedal schaltet zwischen „glatt“ und „überblasen“ um
008	024	Sax Set 3	Holzbläser	Kombi	
008	025	SchlagerTrp1 sFX	Blechbläser	Trompete	
008	026	SchlagerTrp2 sFX	Blechbläser	Trompete	
008	027	MtdJazzWah Touch	Blechbläser	Trompete	Aftertouch öffnet den Trompeten-Dämpfer
008	028	MtdJazzWah Mod.	Blechbläser	Trompete	Modulationsrad öffnet den Trompeten-Dämpfer
008	029	MtdJz.growl Tch.	Blechbläser	Trompete	Überblasen durch Aftertouch dosierbar
008	030	MtdJz.Trp.Set	Blechbläser	Kombi	
008	031	MtdJz.Ped.Wah	Blechbläser	Kombi	Sustainpedal löst Wah-Effekt aus (Dämpfer-Bewegung)
008	032	Trumpet porta	Blechbläser	Trompete	Portamento (Überbinden der Töne) bei Legato-Spielweise
008	033	Tromb.sft.Ped+FX	Blechbläser	Posaune	Slide durch Sustainpedal
008	034	Tromb.sft.Ped+	Blechbläser	Posaune	Slide durch Sustainpedal
008	035	Tromb.dyn Ped+	Blechbläser	Posaune	Slide durch Sustainpedal
008	036	Bigband swell 1	Blechbläser	Kombi	Anschwellen des Sounds abhängig vom Tempo der Begleitung
008	037	Bigb.swell Ped.-	Blechbläser	Kombi	Fall Effekt durch Sustainpedal
008	038	4 Trumpets	Blechbläser	Kombi	
008	039	Bigband Brass	Blechbläser	Kombi	
008	040	Trb.sft.Porta.FX	Blechbläser	Posaune	Portamento (Überbinden der Töne) bei Legato-Spielweise
008	041	Cello classic	Streich- Instrumente	Cello / Bass	
008	042	Cello cl.Echo FX	Streich- Instrumente	Cello / Bass	
008	043	Cello class Ped-	Streich- Instrumente	Cello / Bass	Fall durch Sustainpedal
008	044	Violin+Strings	Streich- Instrumente	Kombi	
008	045	Cello+Str. Ped-	Streich- Instrumente	Spezial	Fall durch Sustainpedal
008	046	St.Strings f/s	Streich- Instrumente	Orchester sanft	
008	047	Str.Orch.Marcato	Streich- Instrumente	Orchester hart	
008	048	Strgs.Ped.Brass	Streich- Instrumente	Spezial	Sustainpedal fügt Bläserstimme hinzu
008	049	Art.Choir 1	Chorstimmen	Spezial	Vokalakzente abhängig von der Tastenanzahl
008	050	Art.Choir 2	Chorstimmen	Spezial	Vokalakzente abhängig von der Tastenanzahl
008	051	Voice Uuh strght	Chorstimmen	Solo	Vokalakzente abhängig von Tastenzahl und Tonhöhe
008	052	Voice art. Duh	Chorstimmen	Solo	Vokalakzente abhängig von Tastenzahl und Tonhöhe
008	053	Uhh Bap Dahh dyn	Chorstimmen	Chor dynamisch	Vokalakzente abhängig von Anschlagdynamik
008	054	Baah-Sing.rhvt.	Chorstimmen	Spezial	Anschwellen abhängig vom Tempo der Begleitung
008	055	Exc. Choir a	Chorstimmen	Chor	Vokalakzente abhängig von der Tastenanzahl
008	056	Choir+Solo FXa	Chorstimmen	Spezial	Solostimme auf der dritten gleichzeitig gespielten Taste
008	057	Guitar-Pad 1	Zupf-Instrumente	Kombi	
008	058	Guitar-Pad 2 FX	Zupf-Instrumente	Kombi	

008	059	Guitar-Pad 3	Zupf-Instrumente	Kombi	
008	060	Guitar-Pad 4 FX	Zupf-Instrumente	Kombi	
008	061	Guzheng perc.	Zupf-Instrumente	Weltweit	
008	062	Guzheng on-off	Zupf-Instrumente	Weltweit	mit Key-Off Sample
008	063	Simple Harp	Zupf-Instrumente	Weltweit	
008	064	Ac.Guit.dyn.1 FX	Zupf-Instrumente	Akustik- Gitarre	
008	065	Piano med. sFX	Klaviere	Piano	
008	066	PopGrand Chr. FX	Klaviere	Flügel	
008	067	Pop-Grand clean	Klaviere	Piano	
008	068	Theatre Piano	Klaviere	Piano	
008	069	Tivoli Piano	Klaviere	Piano	
008	070	Grand + Strings	Klaviere	Kombi	
008	071	Schlager Piano 1	Klaviere	Kombi	
008	072	Schlager Piano 2	Klaviere	Kombi	
008	073	Dires Git.sft.	Zupf-Instrumente	E-Gitarre	
008	074	Dires Git.hrd FX	Zupf-Instrumente	E-Gitarre	
008	075	60s Dist.1 sFX	Zupf-Instrumente	Rock-Gitarre	
008	076	60s Dist.2 sFX	Zupf-Instrumente	Rock-Gitarre	
008	077	LeadGuit.Echo FX	Zupf-Instrumente	Rock-Gitarre	
008	078	MikesOldGit.1 FX	Zupf-Instrumente	E-Gitarre	
008	079	MikesOldGit.2 FX	Zupf-Instrumente	E-Gitarre	
008	080	Guitar-Pad 5 FX	Zupf-Instrumente	Kombi	
008	081	70th FltSyntPerc	Synthesizer / Effekte	Effekt-Synth.	
008	082	LeadSynt.Echo FX	Synthesizer / Effekte	Lead-Synth.	
008	083	Vangelis CS80	Synthesizer / Effekte	Lead-Synth.	
008	084	Vangelis CS80 FX	Synthesizer / Effekte	Lead-Synth.	
008	085	Vange.CS slow FX	Synthesizer / Effekte	Lead-Synth.	
008	086	Vang.CS Ens. FX	Synthesizer / Effekte	Lead-Synth.	
008	087	PulstarLead FX	Synthesizer / Effekte	Lead-Synth.	
008	088	TriangleEcho sFX	Synthesizer / Effekte	Lead-Synth.	
008	089	LeadBrass	Synthesizer / Effekte	Lead-Synth.	
008	090	LeadBrass swell	Synthesizer / Effekte	Lead-Synth.	
008	091	LeadBrass Pad	Synthesizer / Effekte	Pad-Synth.	
008	092	LeadBrass bright	Synthesizer / Effekte	Lead-Synth.	
008	093	SqareLead mod.FX	Synthesizer / Effekte	Lead-Synth.	
008	094	Model's Lead FX	Synthesizer / Effekte	Lead-Synth.	
008	095	Phaser Lead FX	Synthesizer / Effekte	Lead-Synth.	
008	096	SquarePad mod.FX	Synthesizer / Effekte	Pad-Synth.	
008	097	Tiny E-Piano 1	Klaviere	E-Piano	
008	098	Tiny E-Pno.trem.	Klaviere	E-Piano	
008	099	Tiny EPno.tr.chr	Klaviere	E-Piano	
008	100	Tiny EP.bright	Klaviere	E-Piano	
008	101	Tiny EP.bgt.tem.	Klaviere	E-Piano	
008	102	TinyEP.Flange FX	Klaviere	E-Piano	
008	103	Tiny EP.Phaser	Klaviere	E-Piano	
008	104	Soft Rhodes	Akkord / Bass	c 3-084	
008	105	FM-Piano bell	Klaviere	E-Piano	
008	106	FM-Piano bright	Klaviere	E-Piano	
008	107	FM-Piano dark	Klaviere	E-Piano	
008	108	FM-Piano chor.FX	Klaviere	E-Piano	
008	109	E-Piano Mod.Vib.	Klaviere	E-Piano	Vibrato über Mod.-Rad, Tremolo über Aftertouch
008	110	E-Piano promix	Klaviere	E-Piano	
008	111	Grand DX	Akkord / Bass	c 3-084	
008	112	Grand DX chor.FX	Akkord / Bass	c 3-084	
008	113	FM-Piano Pad 1	Klaviere	Kombi	
008	114	FM-Pno. Pad 2 FX	Klaviere	Kombi	
008	115	FM-Pno. Pad 3 FX	Klaviere	Kombi	
008	116	E-P. Roady + Pad	Klaviere	Kombi	
008	117	Piano Pad 1	Klaviere	Kombi	
008	118	Piano Pad 2	Klaviere	Kombi	
008	119	Syn.E-Pno.Pad 1	Klaviere	Kombi	
008	120	Syn.E-Pno.Pad 2	Klaviere	Kombi	
008	121	SynthBellEcho FX	Synthesizer / Effekte	Effekt-Synth.	
008	122	Ping-Pad Echo FX	Synthesizer / Effekte	Effekt-Synth.	

008	123	Jitter-Synth	Synthesizer / Effekte	Effekt-Synth.
008	124	TriangleEch.3sFX	Synthesizer / Effekte	Lead-Synth.
008	125	Vang.CS80down FX	Synthesizer / Effekte	Effekt-Synth.
008	126	Vang.CSdwn.Pd FX	Synthesizer / Effekte	Effekt-Synth.
008	127	Vang.CS80 up FX	Synthesizer / Effekte	Effekt-Synth.
008	128	Vang.CSup/downFX	Synthesizer / Effekte	Effekt-Synth.

Anhang 2: Neue PedalBass-Sounds in Firm-Soundbank 114 (ACC4):

Bank	Sound	Bank-/Soundname	Kategorie	Gruppe
114	115	Olli's E-Bs1 Pd	Bässe	Sustain-Bass
114	116	Olli's E-Bs2 Pd	Bässe	Sustain-Bass
114	117	Upright Bs2 Pd	Bässe	Sustain-Bass
114	118	Pick.B. Fndr Pd	Bässe	Sustain-Bass
114	119	Finger Bs1 Pd	Bässe	Sustain-Bass

Anhang 3: 64 Apeggien in der Firmbank 104 Arpeggios4You:

Bank	Nummer	Name			
104	001	Arp sequencer 4-synth. CR 1	104	048	Slow-Rock Ballad 2 2-guit. arp. perc
104	002	Arp sequencer 4-synth. CR 2	104	049	Movie 2 strings Da Vinci 3-str. synth
104	003	Arp sequencer 4-synth. CR 3	104	050	Movie 5 2-arp.synth viol. vocals
104	004	Arp sequencer 3-synth. perc. CR 4	104	051	Movie 3 2-stri. choir crest.cym
104	005	Arp sequencer 3-synth. drums CR 5	104	052	Movie 6 2-guit. perc. cresc.-cymb.
104	006	Arp sequencer 4-synth. CR 6	104	053	Beat 6 2-guit. arp.-synth tamb.
104	007	Arp. 80th 1 2-Juno-arp. 2-guit.	104	054	ChaCha mix 2-guit. saxes perc.
104	008	Arp. 80th 2 2-Juno-arp. 2-guit.	104	055	Beat 7 half tempo 2-guit. arp. perc.
104	009	Arp. 80th 3 3-Juno-arp. guit.	104	056	Arp. Ballad 5 2-guit. arp.-synth perc.
104	010	Arp. 80th 4 3-Juno-arp. guit.	104	057	Latin mix 3 2-guit. 2-perc.
104	011	Mystic piano 3-piano arp.-synth.	104	058	Latin mix 2 2-guit. 2-perc.
104	012	Schlager 4 2-guit. arp.-synth tamb.	104	059	5-4 guit. piano sax. perc.
104	013	Arp. 80th 5 2-guit. arp.-synth. perc.	104	060	Waltz christm. 2 guit. harp sleighbells
104	014	Country 5 2-guit. drums tamb.	104	061	Swing christm. 2-guit. e-pia sleighbell
104	015	Orch.-waltz guit. brass 2-glissando	104	062	Beat 5 2-guit. arp.-synth perc.
104	016	Showtune guit. brass pizz. xylo.	104	063	Samba 3 2-guit. 2-perc.
104	017	Beguine 2 guit. 2-voices perc.	104	064	Funky mix 3 arp.-brass guit. perc. clap
104	018	Beguine 1 guit. 2-piano perc.			
104	019	Latin mix 6 2-guit. organ perc.			
104	020	6-8 Slow-Rock 2-arp-synth. 2-guit.			
104	021	6-8 Slow-Rock 2-picked 2-strum .			
104	022	Slow waltz 7 strum. bs.pick pick harp			
104	023	Slow waltz 6 2-guit. 2-glissando			
104	024	Country-B. slow 1-strum. 2-picked perc.			
104	025	Country-Shuffle 1 3-guit. perc.			
104	026	Swing 10 2-guit. 2-brass			
104	027	Polka 5 brass 2-accent-guit. tamb.			
104	028	Fox 3 2-guit. sax-set brass			
104	029	Soft Reggae 2-guit. perc. claps			
104	030	Pepes party 3 2-gt. arp-brass clap			
104	031	Country 4 1-pick. 2-strum. perc.			
104	032	Beat 8 2-strum. 1-pick. perc.			
104	033	Tango 3 2-guit. accordion perc.			
104	034	Movie 8 2-strings arp.synth. perc.			
104	035	Latin mix 5 2-guit. e-pia. perc.			
104	036	Shuffle 2 piano brass 2-guitars			
104	037	Shuffle 1 2-brass 2-guitars			
104	038	Fox 2 brass sax-set 2-guitars			
104	039	Movie 7 4-strings 4 movie			
104	040	Slow Fox 6 guit. 2-voice snap			
104	041	Slow Fox 5 guit. 2-voice snap			
104	042	Slow waltz 5 2 guit. harp sleighb.			
104	043	6-8 March 2-flute guit. tamb.			
104	044	Entert. 3 guit. 2-arp.-synth. clap			
104	045	Latin mix 4 guit arp.brass brass perc			
104	046	Piano Ballad 6 Grand 2-guit. perc.			
104	047	Movie 4 Crime and Toys 2-str. pad bells			

Anhang 4: Firm SONG-Bank 130

Sound-Basics 2:

Bank	Nummer	Name
130	001	E-Piano soft + FM
130	002	Acoustic Guitars + pads
130	003	E-Guitar
130	004	Articulation
130	005	Brass solo + sets
130	006	Synthesizer
130	007	Voice 2
130	008	Classic orchestra
130	009	E-Piano Pop - Schlager



Keyswerk Musikelektronik GmbH

Sülbecker Str. 20-22

31688 Nienstädt

Tel.: 05722 905088

Internet <http://www.boehm-orgeln.de>

E-Mail info@boehm-orgeln.de